



Euroopan unionin rahoittama –
NextGenerationEU

Rakenteellisen sosiaalityön raportoinnin kehittäminen -projekti

Tietojohtaminen ja rakenteellinen sosiaalityö 2 –tilaisuus
LAB-ammattikorkeakoulu, 2.12.2022

Projektipäällikkö Vappu Koskinen

Sote-uudistus
Toivo-ohjelma

Rakenteellisen sosiaalityön raportoinnin kehittäminen –projekti, THL 2022-2025

Mitä on rakenteellisen sosiaalityön tieto?

Mitä on rakenteellinen sosiaalityö tietotyönä?

Millainen on hyvinvointialueen rakenteellisen sosiaalityön toteuttamissuunnitelma?

Millainen on rakenteellisen sosiaalityön tietotuotannon malli?

Sosiaalihuoltolaki 7§

- Rakenteellisella sosiaalityöllä on huolehdittava sosiaalista hyvinvointia ja sosiaalisia ongelmia koskevan tiedon välittämisestä ja sosiaalihuollon asiantuntemuksen hyödyntämisestä hyvinvoinnin ja terveyden edistämiseksi.
- Rakenteelliseen sosiaalityöhön kuuluu:
 - 1) sosiaalihuollon asiakastyöhön perustuvan tiedon tuottaminen asiakkaiden tarpeista ja niiden yhteiskunnallisista yhteyksistä sekä tarpeisiin vastaavien sosiaalipalvelujen ja muun sosiaalihuollon vaikutuksista;
 - 2) tavoitteelliset toimet ja toimenpide-ehdotukset sosiaalisten ongelmien ehkäisemiseksi ja korjaamiseksi sekä hyvinvointialueen asukkaiden asuin- ja toimintaympäristöjen kehittämiseksi;

Rakenteellisessa sosiaalityössä yksittäisiä asiakkuuksia ja väestöä koskevaa tietoa yhdistetään mm. sosiaalisista olosuhteista ja ilmiöistä, hyvinvoinnista ja terveydestä sekä palvelujärjestelmän toimivuudesta kertovaan tietoon (Liukko, Karjalainen & Muurinen 2022).

Rakenteellisen sosiaalityön raportoinnin kehittäminen -projektin tarkoituksena on mallintaa tapa, jolla rakenteellisen sosiaalityön tietoa tuotetaan yhtenäisellä ja vertailukelpoisella tavalla hyvinvointialueilta kansalliselle tasolle.

Projektin taustoitusta

- Rakenteellisen sosiaalityön raportoinnin kehittäminen -projektille on myönnetty RRP-rahoitus (Suomen kestävän kasvun ohjelma) vuosille 2022–2025.
- Projekti toimii vuosina 2022–2023 TOIVO-ohjausrakenteessa, <https://soteuudistus.fi/toivo-ohjelma>
- Vuosina 2024–2025 projekti jatkuu RRP-projektina, [RRP](#)
- Kestävän kasvun ohjelman toisessa valtionavustushaussa (1.9.–6.10.2022) hyvinvointialueet ovat voineet hakea mukaan rakenteellisen sosiaalityön kehittämistyöhön (2022–2025).
- Rakenteellisen sosiaalityön kehittämistä on toteutettu THL:ssä jo ennen projektin alkamista.
 - Sosiaalihuollon kehittämisohjelmassa on koottu keväällä 2022 Rakenteellisen sosiaalityön kansallinen verkosto.
 - Liukko, Eeva & Karjalainen, Pekka & Muurinen, Heidi (2022) Rakenteellisen sosiaalityön nykytila ja tulevan kehityksen suuntaviivoja: Kuntakyselyn tuloksia. Terveyden ja hyvinvoinnin laitos.
https://www.julkari.fi/bitstream/handle/10024/144153/TYO2022_016_21032022.pdf?sequence=7&isAllowed=y
 - Liukko, Eeva & Muurinen, Heidi & Kokkonen, Tuomo & Santalahti, Ville (toim.) (2022) Vaikuttava rakenteellinen sosiaalityö. Terveyden ja hyvinvoinnin laitos.
https://www.julkari.fi/bitstream/handle/10024/143940/RAP2022_001_WEB_final.pdf?sequence=7&isAllowed=y
 - Kivipelto, Minna (2021) Rakenteellisen sosiaalityön katsaus. Terveyden ja hyvinvoinnin laitos.
https://www.julkari.fi/bitstream/handle/10024/142735/URN_ISBN_978-952-343-685-5.pdf?sequence=1&isAllowed=y

Projektin keskeiset tavoitteet vuonna 2023

- Rakenteellisen sosiaalityön kansallinen verkosto toimii tietotuotannon tukena.
 - Verkostossa ovat edustettuina hyvinvointialueet, Sosiaalialan osaamiskeskukset, yliopistot ja ammattikorkeakoulut.
 - Verkosto kokoontuu neljä kertaa vuodessa työstämään rakenteellisen sosiaalityön tietotuotantoa.
- Rakenteellinen sosiaalityö tietotyönä on määritelty kansallista tietotuotantoa varten.
- Rakenteellisen sosiaalityön alueellinen toteutussuunnitelma on mallinnettu ja ne on alustavasti laadittu vuoden 2023 loppuun mennessä.
 - Toteutussuunnitelmaa mallinnetaan verkostossa yhteistyössä hyvinvointialueitten kanssa.
 - Tarkoitus on, että jokainen hyvinvointialue laatii oman rakenteellisen sosiaalityön toimintasuunnitelmansa, jossa on huomioitu kansallinen ja alueellinen tietotuotanto.
- 1-3 sosiaalista ilmiötä on valittu rakenteellisen sosiaalityön tietotuotannon pilottia varten. Pilotti on mallinnettu ja toteutettu vuoden 2023 loppuun mennessä.
 - Pilotointi toteutetaan hyvinvointialueilla.

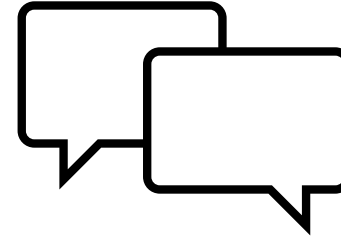
Rakenteellisen sosiaalityön raportoinnin kehittäminen -projekti

Tavoite suhteessa lakipohjaan:

Rakenteellisen sosiaalityön tiedot ovat hyödynnettävissä sote-järjestämislain 29§ ja 30§ mukaisesti viranomaisten arviointi-, ohjaus- ja valvontatehtävissä ja hyvinvointialueiden tiedolla johtamisessa.

Tuotokset:

- Rakenteellisen sosiaalityön tietotuotannon malli.
- Rakenteellisen sosiaalityön toteutussuunnitelmat hyvinvointialueittain (sisältää myös kansallisesti yhteisen osuuden).



Ydinviestit:

- Projektissa mallinnetaan tapa, jolla rakenteellisen sosiaalityön tietoa tuotetaan hyvinvointialueilla yhtenäisesti ja vertailukelpoisesti.
- Rakenteellisen sosiaalityön tietoa voidaan jatkossa hyödyntää viranomaisten sote-palvelujen arvioinnissa, ohjauksessa ja valvonnassa.
- Tietoa voidaan jatkossa hyödyntää myös hyvinvointialueiden tiedolla johtamisen tukena parempien palveluiden kehittämiseksi.
- Rakenteellisen sosiaalityön avulla sosiaalityössä kerättävä tieto tuodaan myös yhteiskunnallisessa päätöksenteossa hyödynnettäväksi ja ongelmia pyritään ehkäisemään jo ennalta.

Rakenteellisen sosiaalityön tieto

- Rakenteellisen sosiaalityön keinoin voidaan saada tietoa monitahoisista, hankalista ongelmista ja monialaisista palvelutarpeista, joiden ratkaisemisessa tarvitaan tietojen ja palvelujen yhdistämistä (Esim. Lindh, Hautala, & Romakkaniemi 2018 ja Mullaly & Dupré 2019).
- Lisäksi rakenteellisen sosiaalityön keinoin tulisi koota tietoa sosiaalipalvelujen ja sosiaalihuollon vaikutuksista ja kustannuksista (STM 2017).
- Rakenteellisen sosiaalityön tieto on myös tietoa haavoittuvassa asemassa olevien ihmisten ja ihmisryhmien yhteiskunnallisesta tilanteesta.
- Suomen Akatemian Vulnerable Agency –tutkimushankkeessa (2012-2017) haavoittuvuuden ymmärrystä on hahmotettu ikään kuin kutsuna tai kehotuksena eettiseen asenteeseen työssä. Tutkimushankkeen julkaisussa on viitattu filosofi Martha Albertson Finemanin määrittelyyn, jonka mukaan haavoittuvuuden tulisi olla keskeinen käsite yhteiskuntapolitiikassa ja lainsäädännössä, jotta säilytetään ymmärrys yhteiskunnan roolista eriarvoisuuden luomisessa ja ylläpitämisessä. (Honkasalo, Jylhänkangas & Leppo 2022.)

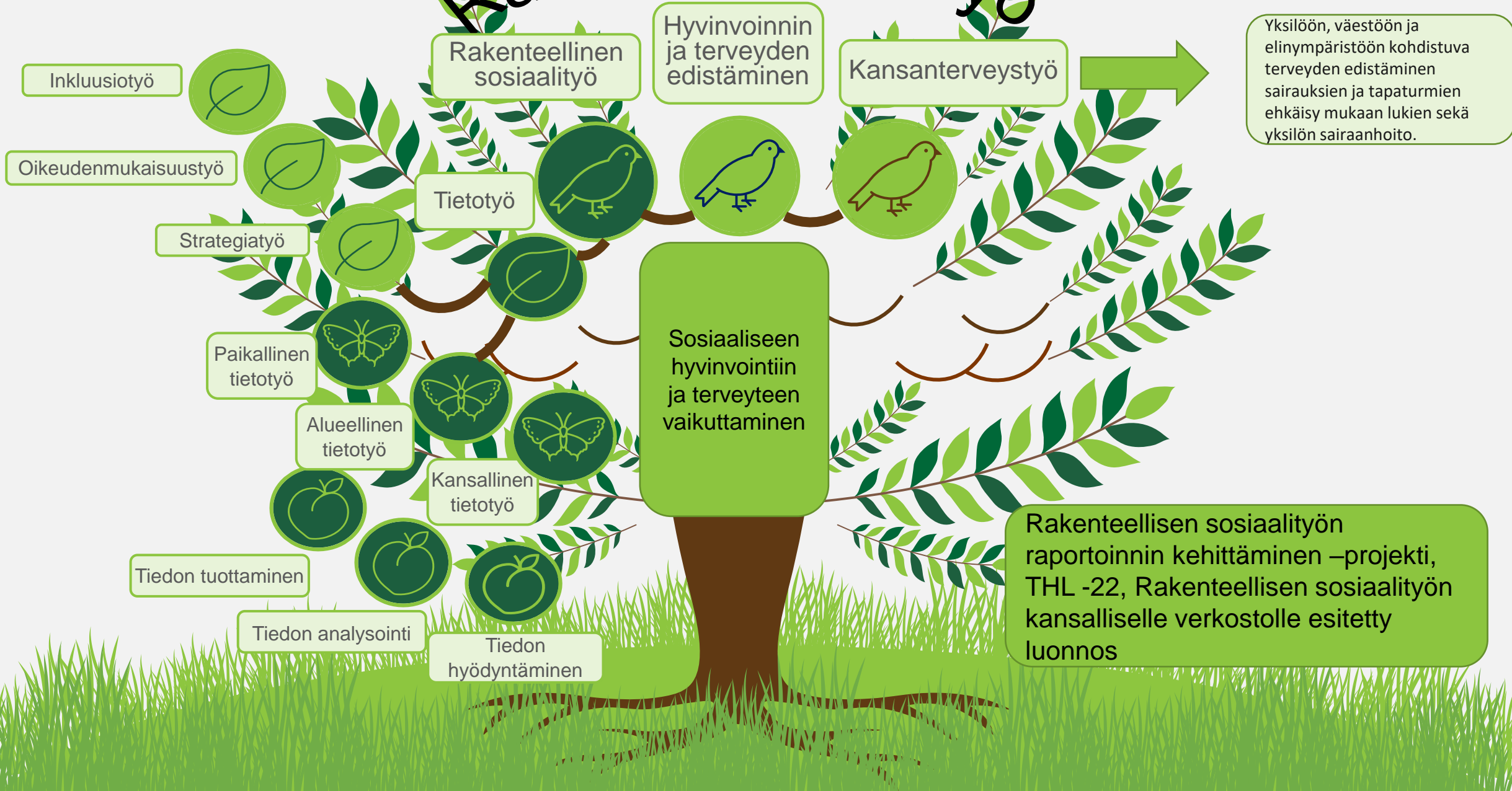
Mitä on rakenteellisen sosiaalityön tieto?

Rakenteellisessa sosiaalityössä asiakkuuksia ja väestöä koskeva tieto kiinnittyy sosiaalisista olosuhteista ja ilmiöistä, hyvinvoinnista ja terveydestä, yhdenvertaisuudesta, oikeudenmukaisuudesta sekä palvelujärjestelmän toimivuudesta kertovaan tietoon.

Esimerkiksi...	Kansallinen tieto	Alueellinen tieto	Paikallinen tieto
Tietotarpeet	Järjestämislaki 29 §:n mukainen vähimmäistietosisältö	Alueelliset erot Palvelujärjestelmän toimivuus Palvelujen saavutettavuus jne.	Asiakkaiden kokemukset Työntekijöiden havainnot Hiljaiset signaalit
Tiedon luonne	Määrällinen Yhteismitallisuus Vertailtavuus	Määrällinen ja laadullinen	(Määrällinen), laadullinen ja kokemuksellinen
Tietolähteet	KUVA-mittaristo Sosiaalihuollon seurantarekisteri Vähimmäistietosisältö	Alueelliset HYTE-suunnitelmat ja -kertomukset Sosiaaliasiamiesten raportit	Asiakkaiden ja asukkaiden tieto Työntekijöiden havainnot Yhteiskumppaneiden tieto
Tiedon hyödyntäminen	Palvelujärjestelmien arviointi ja seuranta Poliittinen päätöksenteko	Tietojohtaminen Palvelujärjestelmän kehittäminen Poliittinen päätöksenteko	Kehittäminen Asiakas- ja asukastyö Lähijohtaminen, tiimityö Tietoon perustuva työ

Tutkimus, kansalaistoiminta, julkinen keskustelu, näkyväksi tekeminen, osaamisen vahvistaminen

Rakenteellinen työ



Tietotyö

▪ Tietotarpeet

- Tietotarpeiden tunnistaminen ja indikaattorien valinta tutkimus- ja selvitystieto huomioiden.

▪ Tietolähteet

- Tietotarpeet ja indikaattorit määrittävät tietolähteiden valinnan.
- Huomioidaan paikalliset, alueelliset ja kansalliset tietolähteet.
 - **Paikallinen tieto:** asiakkaiden kokemukset, työntekijöiden havainnot, hiljaiset signaalit.
 - **Alueellinen tieto:** asiakastietojärjestelmä, Sosiaalihuollon seurantarekisteri, KUVA-mittaristo, vähimmäistieto, alueelliset Hyte-suunnitelmat ja –kertomukset, Sosiaaliasiamiesten raportit.
 - **Kansallinen tieto:** tutkimukset ja selvitykset, vähimmäistieto, KUVA-mittaristo, Sosiaalihuollon seurantarekisteri.

▪ Tiedon tuottaminen

- Tietolähteisiin perustuen määritellään tavat, joilla tietoa kerätään ja joilla tiedosta muodostetaan luotettavaa tietoa.
- Pyritään paikallisen, alueellisen ja kansallisen tiedon vuoropuheluun.

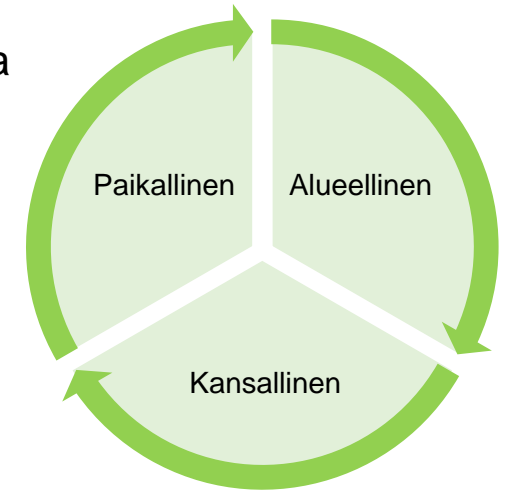
▪ Tiedon analysointi

- Paikallisen, alueellisen ja kansallisen tiedon tasojen vaikuttaminen toisiinsa.

▪ Tiedon hyödyntäminen ja tiedolla vaikuttaminen

- Tiedon raportointi ja välittäminen.
- Tiedon käyttäminen asiakastyössä.
- Tiedolla johtaminen.

• Tiedolla vaikuttamisen seuraaminen



Rakenteellisen sosiaalityön tiedonhallinnan rakenne ja prosessi

Rakenteellisen sosiaalityön raportoinnin kehittäminen –projekti, THL -22, Rakenteellisen sosiaalityön kansalliselle verkostolle esitetty luonnos

Ilmiö: Erityistä tukea tarvitseva sosiaalihuollon asiakkaana oleva nuori aikuinen (18-29-vuotias), jolla on mielenterveys- tai päihdeongelmia

Esimerkki rakenteellisen sosiaalityön tietotuotannon pilotin toteuttamiseen

Ilmiö: Erityistä tukea tarvitseva sosiaalihuollon asiakkaana oleva nuori aikuinen (18-29-vuotias), jolla on mielenterveys- tai päihdeongelmia

Taustaa

Sosiaalihuoltolaki

- Erityistä tukea tarvitsevan henkilön määritelmä (sosiaalihuoltolaki 3 §): Erityistä tukea tarvitsevalla henkilöllä ja asiakkaalla tarkoitetaan henkilöä, jolla on erityisiä vaikeuksia hakea ja saada tarvitsemiaan sosiaali- ja terveystalveluja kognitiivisen tai psyykkisen vamman tai sairauden, päihteiden ongelmakäytön, usean yhtäaikaisen tuen tarpeen tai muun vastaavan syyn vuoksi ja jonka tuen tarve ei liity korkeaan ikään (ks. vanhuspalvelulaki 3 §).
- Erityistä tukea tarvitsevan asiakkaan omatyöntekijällä tai hänen kanssaan asiakastyötä tekevällä työntekijällä on oltava sosiaalityöntekijän kelpoisuus.

Mielenterveys- ja päihdepalveluja koskeva sääntely ja ohjaus

- Mielenterveys- ja päihdepalveluja koskevan lainsäädännön uudistamisella pyritään parantamaan mielenterveys-, päihde- ja riippuvuuspalvelujen saatavuutta, laatua ja tarpeen mukaisuutta sekä vahvistamaan asiakkaan oikeuksia saada yhdenvertaisesti tarvitsemiaan palveluja kaikissa ikäluokissa. Jatkossa mielenterveys- ja päihdetyöstä ja -palveluista säädetään ensisijaisesti sosiaalihuoltolaissa ja terveydenhuoltolaissa.
- Kansallisessa mielenterveysstrategiassa vuosille 2020-2030 on viisi sisällöllistä painopistettä: mielenterveys pääomana, lasten ja nuorten mielenterveys, mielenterveysoikeudet, palvelut ja mielenterveysjohtaminen. Strategian tavoitteita toteutetaan aluksi lisäämällä ehkäisevien ja hoitopalveluiden saatavuutta perustasolla sekä näiden ylläpitämiseksi tarvittavaa yhteistyörakennetta. Lisäksi parannetaan työelämään kuntouttavia mielenterveyspalveluja, mielenterveys-osaamista kunnissa ja itsemurhien ehkäisyä.

Sote-uudistus

Toivo-ohjelma

Ilmiö: Erityistä tukea tarvitseva sosiaalihuollon asiakkaana oleva nuori aikuinen (18-29-vuotias), jolla on mielenterveys- tai päihdeongelmia

Mikä ilmiö?

- Mielenterveyden häiriöistä on tullut viime vuosina suurin tilastoitu syy 16-34 -vuotiaiden pitkille sairauspoissaoloille. <https://www.hs.fi/kotimaa/art-2000009052038.html>
 - Samanaikaisesti alle 25-vuotiaiden nuorten huumekuolemat ovat Suomessa lisääntyneet kansainvälisesti tarkasteltuna poikkeuksellisesti.
 - Perustason palvelut eivät välttämättä vastaa mielenterveys- ja päihdeongelmista kärsivien nuorten aikuisten tuen tarpeisiin. Mielenterveys- ja päihdeongelmiin voi olla hankalaa saada apua samanaikaisesti tai apua ei saa mielenterveyteen liittyviin ongelmiin, mikäli kärsii myös päihdeongelmasta. Syrjäytymistä tuottava pahoinvointi on voinut alkaa jo varhaisessa nuoruudessa, kun tarpeen mukaista apua ei ole ollut saatavilla. <https://yle.fi/uutiset/3-12574427>
 - Erityisen tuen tarvitseminen ei ole sidottu tiettyyn diagnoosiin tai vammaan. Lain tarkoituksena on suojata niitä henkilöitä, joille jo palvelujen hakeminen tuottaa vaikeuksia ja joilla on todellisia vaikeuksia saada tarvitsemiaan palveluja ilman erityistä tukea sekä turvata heille riittävän tuen ja tarvittavien palvelujen saaminen.
 - Erityisen tuen tarve voi syntyä tai ainakin vaikeutua palvelurakenteesta itsestään johtuvista syistä, kuten palvelujen joustamattomuudesta, verkostoissa olevista puutteista, organisaatorakenteista tai moniammatillisen yhteistyön välisistä rajanvedoista (Kuusisto ym. 2021).
 - Palvelujärjestelmän tulisi turvata asiakkaan erityisen tuen tarpeen tunnistaminen, organisaation kyky turvata työskentelyn edellytykset ja tarpeenmukaisen palvelupolun toteutuminen, mutta näin ei aina tapahdu.
 - Asiakkaiden erityisen tuen tarpeiden tunnistamiseksi tarvitaan aina sosiaalityöntekijän yksilökohtaista tulkintatyötä.
- **Sosiaalihuoltolain mukaisilla peruspalveluilla ja erityisesti erityisen tuen tarpeen aseman mahdollistamana nuorten aikuisten kasvaneeseen huonovointisuuteen voitaisiin vaikuttaa ennaltaehkäisevästi. Tapahtuuko näin? Miltä tämän kohderyhmän tilanne tulevilla hyvinvointialueilla näyttää?**

Sote-uudistus

Toivo-ohjelma

Alustava hahmotelma: Rakenteellisen sosiaalityön tietotuotannon 5 stepin malli pilottiin

- STEPIT

1. Valitaan ilmiö, joka liittyy tietyn asiakasryhmän palvelutarpeisiin ja siihen, miten palvelut vastaavat tarpeisiin. Hyödynnetään tutkimus- ja selvitystietoa. Pilotissa ilmiön valinnassa hyödynnetään Kuntakyselyn tuloksia.
2. Nimetään ilmiötä taustoittavien tietojen tietotarpeet ja valitaan indikaattorit alueellisen hyvinvointikertomuksen vähimmäistietosisällöstä ja mahdollisista muista oleellisista alueellisista indikaattoreista. Voidaan hyödyntää KUVA-mittaristoa (Sotekuva.fi) ja Sotkanet-tilastotietoja (Sotkanet.fi, avoimen datan rajapinta).
3. Valitaan asiakasryhmää koskevien tietotarpeiden mukaiset palvelutarpeita ja palveluja kuvaavat indikaattorit sosiaalihuollon seurantarekisteristä saatavien tietojen mukaan.
4. Pyritään muodostamaan taustatietoja koskevista indikaattoreista ja asiakasryhmää koskevista indikaattoreista summamuuttaja, jonka kautta saataisiin näkyviin ilmiötä koskeva ”Rake-indikaattori” TAI muodostetaan erikseen taustatietojen summamuuttuja ja asiakastietojen summamuuttuja.
5. ”Rake-indikaattorin” tulkinta ja vertailu muihin hyvinvointialueisiin.

Lähteet

- Honkasalo, Marja-Liisa & Jylhäkoski, Leila & Leppo, Anna (toim.) (2022) Haavoittuva toimijuus. Sairastaminen ja hoiva hyvinvointivaltion laitamilla. Turenki: Vastapaino.
- Kansallinen mielenterveysstrategia ja itsemurhien ehkäisyohjelma vuosille 2020-2030. Sosiaali- ja terveysministeriön julkaisuja 2020:6.
- Kuusisto, Katja & Ekqvist, Eeva & Kalliomaa-Puha, Laura (2021) Erityistä tukea tarvitsevat päihteitä ongelmallisesti käyttävät asiakkaat sosiaalityöntekijöiden tulkinnoissa. Yhteiskuntapolitiikka 86 (2021):4 419-430.
- Lindh, Jari & Hautala, Sanna & Romakkaniemi, Marjo (2018) Sosiaalityön asiantuntijuus heikoimmassa asemassa olevien kanssa tehtävässä työssä. Teoksessa: Juvonen, Tarja ym. (toim.) Sosiaalityön muuttuva asiantuntijuus. Sosiaalityön tutkimuksen vuosikirja 2018. Tallinna: Unipress.
- Liukko, Eeva & Karjalainen, Pekka & Muurinen, Heidi (2022) Rakenteellisen sosiaalityön nykytila ja tulevan kehityksen suuntaviivoja: Kuntakyselyn tuloksia. Terveiden ja hyvinvoinnin laitos.
- Mullaly, Bob & Dupré, Marilyn (2019) The New Structural Social Work: Ideology, Theory and Practise (4th ed.) Ontario:Oxford University Press.
- Sosiaalihuoltolaki 1301/2014.
- Sosiaali- ja terveysministeriö (2017) Sosiaalihuoltolain soveltamisopas.

Kiitos!

vappu.koskinen@thl.fi

Sote-uudistus
Toivo-ohjelma