

SOCOMIN AAMUKAHVEILLA

16.2.2023 klo 9 - 10:

Työ- ja toimintakyvyn tuen
ekosysteemimäisen mallin kehittäminen
ja jalkauttaminen sosiaali- ja
terveyskeskukseen Etelä-Karjalan
hyvinvointialueella

Taustaymmärrys

Työkykyohjelma

- Liittymäpinta Tulevaisuuden sosiaali- ja terveystieteiden ohjelmaan
- Hankkeissa rakennettiin työkyvyn ja työllistymisen tuen matalan kynnyksen palvelut ja tuki sotekeskukseen
- Lisäksi rakennettiin monialainen alueellinen yhteistyöverkosto asiakkaiden ja ammattilaisten tueksi
- Etelä-Karjalan alueen työ- ja toimintakyvyn tuen palvelumalli on palvelukokonaisuus, jossa tunnistetaan työikäisten työkyvyn ja työllistymisen tuen tarve ja varmistetaan asiakaslähtöiset palvelut ja palvelupolut
- Yhteistyökumppaneina ovat olleet mm. Te-palvelut ja Kela

Työkyvyn tuki sote-keskukseen

- Työtä- Etelä-Karjalan osatyökykyisten työkykyohjelma 2020-2022 toimenpidekokonaisuus 1; Työkyvyn tuki tulevaisuuden sosiaali- ja terveystieteiden keskukseseen
 - Moniammatillisen työkyvyn tuen tiimin ja asiakasvastaavamallin luominen
 - Eri tahojen palvelupolkujen yhteensovittaminen työkyvyn tuen palvelumalliksi
- Tärkeinä yhteisinä asioina ovat olleet myös työ- ja toimintakyvyn arviointi ja sen yhteensovittaminen sekä työkyvyn tuen tunnistaminen
- Palvelumuotoilun yhteistyöpajat tammikuusta -22 alkaen
 - yhteiskehittämisen tuloksena Etelä-Karjalan työ- ja toimintakyvyn tuen palvelumalli
- Palvelumallia ja työkyvyn tukea jalkautetaan sote-keskukseen , jossa tarvitsemme asiantuntijuutta ja johdon päätöksiä ja tukea omistajuuteen ja toiminnan jatkon varmistamiseksi sote-hankkeen mm. moniammatillisten tiimien kehittämisen rinnalla

Tulevaisuuden sosiaali- ja terveyskeskus 2020 – 2023 -ohjelma

- Rakennetaan laaja-alaista sosiaali- ja terveyskeskusta ihmisen elämäntilanteiden ja tarpeiden ympärille
- Tavoitteina
 - Palveluiden yhdenvertainen saatavuus, oikea-aikaisuus ja jatkuvuus
 - Toiminnan painotus raskaista palveluista ehkäisevään ja ennakoivaan työhön
 - Laadukkaat ja vaikuttavat palvelut
 - Monialaiset ja yhteentoimivat palvelut
 - Kustannusten nousun hillitseminen
- Palveluiden monialaisuus ja yhteentoimivuus tarkoittaa
 - Yhteensovitettuja palveluja
 - Hoito- ja palveluketjujen sujuvuutta
 - Sosiaalipalvelujen ja terveydenhuollon sekä perus- ja erityistason palvelujen yhteensovittamista
 - Ammattiryhmien välisen yhteistyön saumattomuutta
- Näiden toteutumisen varmistamiseksi tarvitsemme viisaita päätöksiä siten, että työkyvyn tuki saadaan osaksi sotekeskusta



Sidoksissa; Etelä-Karjalan hyvinvointialueen omatiimimallin kehittäminen ja mallin pilotointi 2023

- Sote-aseman omatiimin/tiimien määrittely strategisella tasolla
 - Millainen tiimimalli EKHVA:lle?
 - Organisoituminen ja tiimin johtaminen?
- Sote-aseman omatiimin, moniammatillisen tiimin vahvistaminen
 - Tiimin määrittely?
 - Ketä kuuluu?
 - Roolit?
 - Missä ja miten toimii (lähi, etä)?
- Monialaisen tiimin konsultaatiokäytännöt
 - Ammattilaisten konsultaatio-chat
 - Omahoitajan asiakkuuden hallinnan digitalisaatio (SBM)
 - Asiantuntijahoitajien ja lääkäreiden konsultaatiot

Elinvoimaa Etelä-Karjalaan/ TE2024 valmistelu

EKHVA/ Työ- ja toimintakyvyn tuen palvelumalli- työpaja
26.1.2023

Muutosjohtaja Johanna Ilmoni

TE 2024/ järjestämisvastuu

- Järjestämisvastuu kuntiin tai kuntien muodostamille yhteistoiminta-alueille
 - Työvoimapohja vähintään 20000
 - Yhteistoiminta-alueella järjestämisvastuussa kunta tai kuntayhtymä
- Järjestämisvastuullinen kunta vastaa palveluiden yhdenvertaisesta saatavuudesta, tarpeen, määrän ja laadun määrittelemisestä, tuottamistavasta, tuottamisen valvonnasta sekä viranomaiselle kuuluvan toimivallan käyttämisestä
- Viranomaisen toimivaltaa voidaan yksittäisissä tehtävissä siirtää työllisyysalueen kunnille tai toiselle työllisyysalueelle

TE2024 Elinvoimaa Etelä-Karjalaan- hanke

Hankkeen tavoitteita

- Etelä-Karjalan maakunnan elinvoiman vahvistaminen
- Rakenteiden uudistaminen
- **Etelä-Karjalaan parhaiten soveltuvan elinvoima-, työllisyys-, koulutus- ja yrityspalveluekosysteemin luominen**
- Asiakkaiden palveluprosessien kehittäminen
- Maahanmuutto ja koulutuspalvelujen tiiviimpi kytkeminen osaksi työllisyys- ja yrityspalvelujen ekosysteemiä
- Hyvinvointialueen yhdyspintojen huomioiminen

TE2024 ja yhdyspinnat

- Eri palveluja yhteensovittava kokonaisuus
- Kunnan johtama työllisyyden ekosysteemi
 - Dynaaminen yhteistyö kunnan omien palveluiden ja eri toimijoiden kesken (ml. Koulutusorganisaatiot, yksityinen sektori, 3. sektori, hyvinvointialueet)
 - Ekosysteemin kumppanit luovat paikallisesti yhteiset tavoitteet ja sitoutuvat yhteistyöhön
 - Kaikkien panos hyödyttää kunnan elinvoimaa
- Hyvinvointialueuudistus muuttaa työllisyyden hoidon kenttää (esimerkiksi kuntouttava työtoiminta ja sosiaalinen kuntoutus hyvinvointialueiden järjestämisvastuulle)
- Olennaista määritellä kuntien ja eri toimijoiden vastuut ja roolit työllisyyden yhdyspinnoilla.
- Tavoitteena saumattomat asiakaspolut ja vaikuttavat palvelut.

TE2024 Etelä-Karjala ja yhdyspinnat

- Tämän työpajan tavoitteita:
 - Ymmärtää paremmin, mitä monitoimijainen ekosysteemimäinen toimintatapa ja palvelutoiminta tarkoittaa
 - Etsiä ratkaisuja siihen, miten työ- ja toimintakyvyn tuen moniammatillinen tiimi tulisi rakentaa ja, miten se käytännössä toimisi
 - Pohtia, mitkä olisivat toimivimpia työ- ja toimintakyvyn arvioinnin työkaluja
- Yhdyspintatyö elinvoima-, työllisyys-, koulutus- ja yrityspalveluekosysteemin kanssa
 - Mitä se on konkreettisesti?
 - Jo olemassa olevat sisältötyöryhmät TYP ja KOTO
 - Mitä muuta?
 - Ennakointi, palvelutarpeiden tunnistus, ekosysteemien ja palveluiden tuntemus
 - Mahdollisuus uusin ajatella; mitä voimme jo tehdä toisin?
 - Digitaalisuuden mahdollisuudet

Työ- ja toimintakyvyn tuen palvelumalli Osia Näin toimin -käsikirjasta



**ETELÄ-
KARJALAN**
hyvinvointialue

Työ- ja toimintakyvyn tuen palvelumalli

Etelä-Karjalan hyvinvointialue

Näin toimim -käsikirja

Versio 1.0 12/2022



Työkykyohjelma



Lähdetään liikkeelle asiakkaasta ja asiakkaan tarpeesta sekä näkemyksistä

Asiakstarina – Klaus -videosarjassa käsitellään muun muassa työkyvyn tuen palvelukokonaisuuteen ja palvelujärjestelmään liittyviä huomioita ja palvelukokonaisuuden kehittämiseen kytkeytyviä teemoja ja kysymyksiä eri tavoin.

Tavoitteena on, että videoita hyödynnetään palvelujen kehittämistyön tukena.



Kokemuksia palvelupolulta - Klaus

<https://www.youtube.com/watch?v=5gXsrHkfQi0&t=7s>



Asiakstarina – Klaus: Osa 1 Klaus siut on löyvetty

<https://www.youtube.com/watch?v=nRecAiH-rSc>



Asiakstarina – Klaus: Osa 2 Matkalla mukana, rinnalla kulkien

<https://www.youtube.com/watch?v=NrSZ-Uc5SS0&t=8s>



Asiakstarina - Klaus: Osa 3 Yhdessä eteenpäin

<https://www.youtube.com/watch?v=Gqnxq8wNXDw&t=55s>



Ammattilaisen näkemyksiä videosarjan tuottamisen taustalta.

Jurin videotervehdys 22.8.2022 Kykyä Bootcamp 1.0 osallistujille:
<https://drive.google.com/file/d/1WhxuUzenBtzvKmSAPP05VqGHSILZKynh/view?usp=sharing>

Sisällysluettelo

1

TYÖ- JA TOIMINTAKYVYN TUEN PALVELUMALLIN KEHITTÄMISEN TAUSTA

- Lähdetään liikkeelle asiakkaasta ja asiakkaan tarpeesta ja näkemyksistä
- Pidetään asiakkaasta huolta ja korjataan palvelukokonaisuuden pirstalemaisuuutta
- Työ- ja toimintakyvyn tuen mallin tavoitteet
- Tulevaisuuden sosiaali- ja terveyskeskus | Visio
- Hyvinvoinnin, terveyden ja turvallisuuden edistäminen 2020-luvulla
- Hyvinvointialueen palvelujen yhteensovittaminen

2

TYÖ- JA TOIMINTAKYVYN TUEN PALVELUMALLI

- Palvelumallin osa-alueet
- Mitä ja kenelle sekä, miten pääsen mukaan
- Palvelulupaus asiakkaalle
- Arvo asiakkaalle – mitä palvelu tarjoaa sinulle
- Palvelumallin päätoimijat ja verkostotoimijat
- Työ- ja toimintakyvyn tuen palvelupolku | Työkykykoordinaattoripalvelu
- Palvelukuvaukset
- Palvelumallin työkalukartta
- Kykyviisari®
- Tunnista työ- ja toimintakyvyn tuen tarve -muistilista

3

VINKKEJÄ ASIAKASLÄHTÖISEEN PALVELUJEN KEHITTÄMISEEN

- Mitä asiakaslähtöisyys kehittämisessä oikeastaan on?
- Kehittämisen pohdiskelun lähtökohtia
- Vinkki 1 Kysy usein miksi?
- Vinkki 2 Fasilitoi systemaattisia kehittämispalavereja
- Vinkki 3 Ilmiökartalla tunnistetaan palvelutarpeiden muutoksia
- Vinkki 4 Tee uuden ideointi helpoksi
- Vinkki 5 Tunnista osallisuuden eri tasoja
- Vinkki 6 Asiakaskohtaaminen ja osallisuus
- Vinkki 7 Tarinallisuus
- Vinkki 8 Hyödynnä ideoita moniammatillisessa kehittämisessä
- Vinkki 9 Näe kehittäminen oppimisprosessina
- Vinkki 10 Mikä voi mennä pieleen?

LOPUKSI NÄKEMYKSIÄ JATKOKEHITTÄMISEEN



Pidetään asiakkaasta huolta ja korjataan palvelukokonaisuuden pirstalemaisuuutta

Työ- ja toimintakyvyn tuen palvelumalli **on työttömän, osatyökykyisen tai vammaisen työttömyyseläkkeellä** olevan asiakkaan mutkaton, sujuva ja yksilöllinen palvelupolku aina työttömyyden alusta mahdolliseen työllistymiseen, koulutuksen aloittamiseen tai muuhun toivottuun tavoitteeseen pääsemiseen asti.

Asiakkaiden työ- ja toimintakyvyn tuen tarpeen tunnistamisessa apuna on Kykyviisari sekä sen eri osa-alueet (hyvinvointi, osallisuus, mieli, arki, taidot, keho, työ- ja tulevaisuus) ja **ajatuksena on, että jokainen asiakas täyttää Kykyviisarin.**

Palvelumallissa asiakkaan **rinnalla kulkee** koko palvelupolun ajan **työkykykoordinaattori** joka huolehtii siitä, että asiakas saa tarvitsemansa palvelut oikea-aikaisesti ja seuraa sovittujen palvelujen toteutumista koko palvelupolun ajan.

Työkykykoordinaattori toimii linkkinä eri palvelujen ja toimijoiden välillä. Palvelumallissa toimijoina ovat sosiaalihoito, joka sisältää aikuissosiaalityön, vammaispalvelut ja maahanmuuttopalvelut, perusterveydenhuolto mm. työttömien terveystarkastus, Kelan kuntoutuspalvelut sekä Te-palvelut.

Palvelumallin kehittämisen taustalla **on käytetty kansallisia tulevaisuuden sote-palveluiden ja Työkykyohjelman kehittämisen materiaaleja** (sivut 9-11).



Työ- ja toimintakyvyn tuen mallin tavoitteet

Tuoda työ- ja toimintakyvyn tuki osaksi tulevaisuuden sosiaali- ja terveyskeskusta.

Asiakkaiden työ- ja toimintakyvyn tuen tarpeen tunnistaminen sosiaali- ja terveyskeskuksissa.

Ammattilaisten työ- ja toimintakyvyn tuen osaamisen vahvistaminen.

Lisätä luottamusta asiakkaille ja ammattilaisten välille poistamalla päällekkäisiä palvelutoimintoja sisältäen mm. päällekkäisiä arviointeja, hidasteita palvelutoiminnoissa ja mahdollistaa asiakkaalle nopeampi pääsy hänen tarpeidensa mukaisten työ- ja toimintakyvyn tuen palvelujen piiriin.

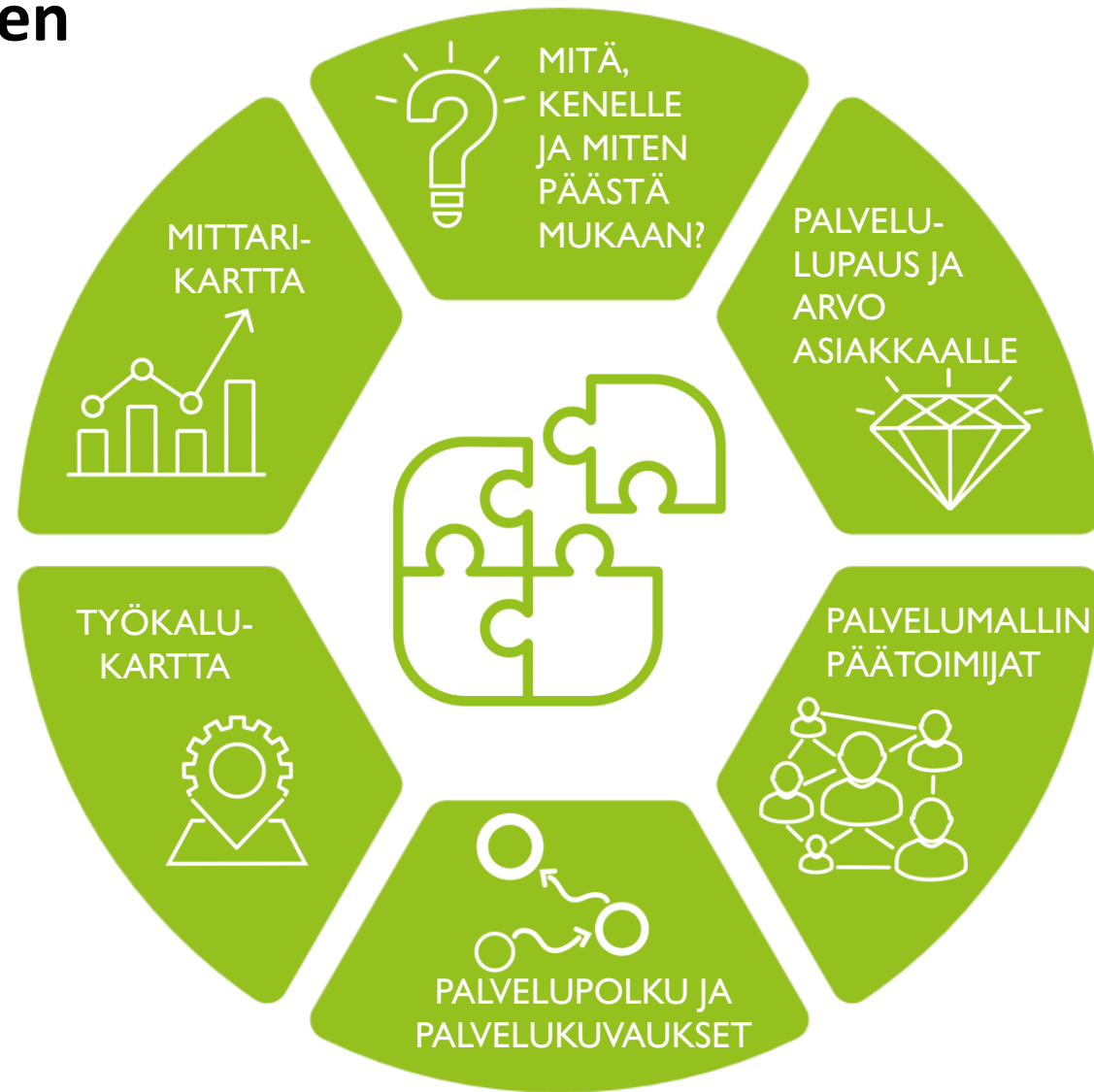
Asiakas tietää, mitä palveluja on tarjolla ja kenelle, kuka tarjoaa, milloin tarjotaan, miten ja missä palveluita tarjotaan.

Sopia yhteisistä toimintatavoista eri palvelutoimijoiden välillä.

Selventää ammattilaisille jokaisen palvelutoimijan oma rooli ja lisätä tietoisuutta siitä, mitä muut toimijat tekevät sekä milloin, miten ja kenen kanssa ammattilaisen tulee toimia.



Työ- ja toimintakyvyn tuen palvelumallin osa-alueet



Palvelumallin osa-alueet



Arvo asiakkaalle – mitä palvelu tarjoaa sinulle

- Saat tietoa ja neuvontaa päätösesi tueksi
- Tieto ja tunne, ettei tarvitse pärjätä yksin
- Tiedät, mitä sosiaalisia etuuksia ja tukia sinulla on mahdollisuus hakea
- Sinulle sopivat etuudet ja tuet on haettu
- Saat tukea taloudellisen tilanteen tasapainottamiseksi
- Saat taitoja ja työkaluja arjen hallintaan
- Saat arkeen mielekästä tekemistä ja elämänlaatua

- Toimintakykysi paranee
- Saat tukea vahvuuksiesi tunnistamiseksi
- Motivaatiosi lisääntyy
- Saat apua ahdistukseen
- Arjestasi tulee toimivampi
- Perheesi hyvinvointi paranee
- Työllistymismahdollisuutesi paranevat tai löydät itsellesi opiskelupaikan

Palvelulupaus

Keskustellen | Kuunnellen | Kannustaen
Yhdessä kanssasi yksilöllisiä vaihtoehtoja etsien.
Saat tietoa, turvaa ja tukea.
Saat rinnallakulkijan.



Palvelumallin palvelukuvaukset

Nämä seuraavat palvelukuvaukset ovat ensimmäisessä versiovaiheessa ja niitä tullaan jatkotyöstämään vuonna 2023, kun palvelumallin toiminta kehittyy. Lisäksi mm. työttömien terveystarkastuksen ja lääkäripalvelun palvelukuvaus on vielä työn alla.

Seuraavilta sivuilta löydät seuraavat palvelukuvaukset:

- Työkykykoordinaattoripalvelu
- Toimintaterapia
- Fysioterapia
- Vammaisten tuettu työllistäminen
- TE-palvelut
- Kelan palvelut

Palvelukuvauksien sisältö

Mitä

Palvelun sisältö

Palvelun kesto

Kenelle ja miten

Mitkä järjestelmät asiakkaalla
ja asiantuntijalla
on käytössään

Yhteystiedot



Palvelukuvaus | Työkykykoordinaattoripalvelu 1/2



Mitä

Palvelun ydinajatus on, että asiakas saa itselleen **rinnallakulkijan** → **Henkilökohtaisen työkykykoordinaattorin**, jonka kanssa yhdessä haetaan ratkaisuja asiakkaan työ- ja toimintakyvyn vahvistamiseen. Henkilökohtainen työkykykoordinaattori kulkee rinnallasi työttömyyden ensimmäiset 12kk, jonka jälkeen saat jatkotuen tarvittaessa TYP -palvelusta.

Työkykykoordinaattoripalvelun sisältö:

- Tunnistaa yhdessä asiakkaan kanssa hänen nykyinen elämäntilanteensa; vahvuudet, haasteet, tavoitteet liittyen työkykyyn ja työllistymiseen.
 - Palvelun taustalla toimii moniammatillinen konsultoiva Työ- ja toimintakyvyn tuen tiimi, jossa mukana ovat sosiaaliohjaaja, terveydenhoitaja, fysioterapeutti, toimintaterapeutti, sairaanhoitaja, lääkäri ja psykologi
- Toimii asiakkaan rinnallakulkijana tukien asiakasta hänen työ- ja toimintakyvyn tuen polulla, arjen haasteiden ratkaisuja etsittäessä.
 - Asiakkaan oman pohdinnan käynnistäminen, kuinka hän tahtoo ja pystyy etenemään oman työ- ja toimintakyvyn vahvistamisessa
 - Verkostotyö asiakkaan verkostossa (TE-palvelut, Kela, sosiaali- ja terveystyöpalvelut yms). Huom. Suostumukset tiedonvaihtoon!
- Kartoittaa asiakkaalle sopivat palvelut ja auttaa häntä saamaan palvelut käyttöönsä sekä seuraa niiden toteutumista
 - Ammatillisen kuntoutuksen vaihtoehtojen ja mahdollisuuksien kartoitus
 - Ohjaus esimerkiksi työttömien terveystarkastukseen, fysioterapiaan, toimintaterapiaan, lääkärille.
 - Ohjaus tarvittaviin muihin palveluihin, kuten erilaiset sosiaalipalvelut, talousneuvontaan, päihdepalveluihin, hyvinvointivalmentajalle ja muulle ammattilaiselle.
 - Neuvonta sosiaalietuuksista ja -palveluista, sekä niiden hakemisesta. Tarvittaessa apu muutoksenhaussa.
 - Asiakkaan ohjaus omien tietojen hallintaan, esimerkiksi Kanta- ja Kela-palveluiden kautta.



Palvelukuvaus | Työkykykoordinaattoripalvelu 2/2



Kuinka kauan kestää

Kesto: 1-12 kk asiakkaan tarpeiden mukaisesti

Kenelle ja miten

KENELLE

- työtön,
- osatyökykyinen tai
- vammainen työkyvyttömyyseläkkeellä oleva
- olet ollut työttömänä alle 12 kk
(yli 12 kk työttömänä olleet saavat tarvittaessa tuen TYP –palvelusta*).

MITEN SAAN PALVELUN KÄYTTÖÖNI

Vaihtoehto 1: Ohjaudun palveluun TE-palveluiden kautta

Vaihtoehto 2: Ohjaudun palveluun Sote-palveluiden kautta

Vaihtoehto 3: Otan yhteyden työkykykoordinaattoriin

Asiakkaalla on käytössään seuraavat järjestelmät:

- eAsiointi
- Omakanta
- Omaolo

Työkykykoordinaattorilla on käytössään seuraavat järjestelmät:

- Lifecare tai SosiaaliEfficca
- Kelmu (Kela)



TYÖKYKY-KOORDINAATTORI- PALVELUN YHTEYSTIEDOT

**Yhteystiedot päivitetään seuraavaan version/
Vaatii johdon päätöksentekoa**

Etelä-Karjalan sosiaali- ja terveyspiiri (Eksote)
Koulukatu 14
53100 Lappeenranta
www.eksote.fi



*Työllistymistä edistävä monialainen yhteispalvelu (TYP)

<https://eksote.fi/palvelut/tyoikaisten-palvelut/tukea-tyollistymiseen/>



Työ- ja toimintakyvyn tuen palvelupolku

Työkykykoordinaattoripalvelu

Miten saan palvelun käyttööni

Vaihtoehto 1:

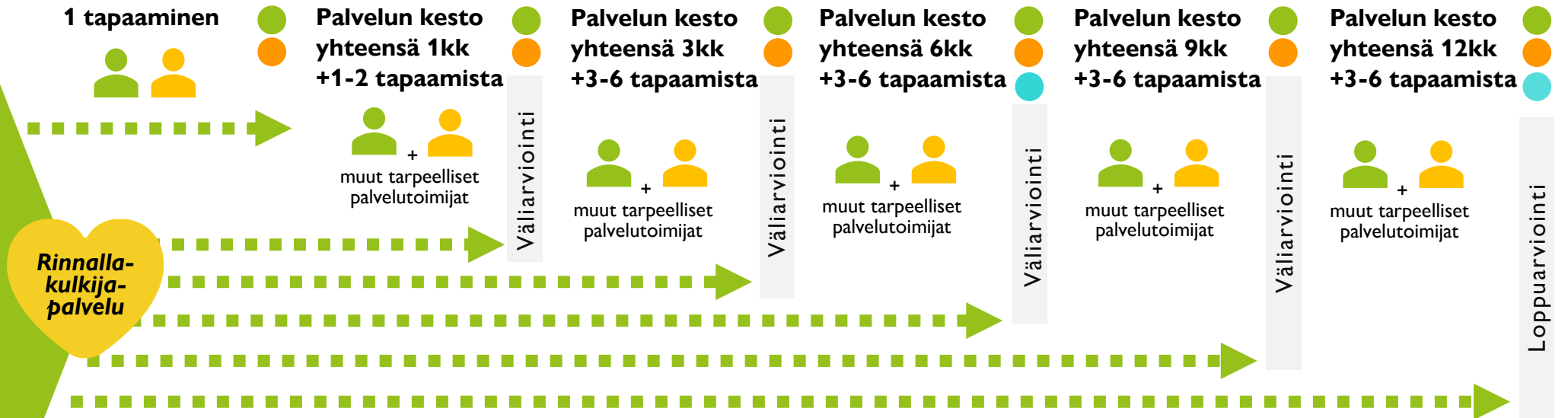
TE-palveluiden kautta

Vaihtoehto 2:

Sote-palveluiden kautta

Vaihtoehto 3:

Otan yhteyden työkykykoordinaattoriin



Asiakas



Työkyky-
koordinaattori

● Sain työpaikan tai opiskelupaikan. Palvelu voi jatkua vähintään seuraavaan väliarviointiin asti.

● Koen, että pärjään omillani ja jatkan itsenäisesti oman työ- ja toimintakyvyn vahvistamista

● Tuetun työllistymisen (TE-palvelut) tai TYP:n kriteerit täyttyvät ja siirryn TYP-palveluiden asiakkaaksi

ETELÄ-KARJALAN
hyvinvointialue

PILOTTIJAKSO 1.9.-30.11.2022 Työtä-hanke

7.2.2023



ETELÄ-KARJALAN
hyvinvointialue

Pilotti

- Pilotin esittely TE-toimiston Aikuisten tiimille aamutunnilla 27.9.22
- Tavoitteena oli saada asiakkaita, jotka olisivat tehneet Työkykyviisarin, jonka pisteiden perusteella olisi tullut heräte lähettää asiakas työkykykoordinaattorille
- Aikataulutuksesta johtuen, käytännössä herätteenä oli TE-toimiston asiantuntijan huoli työllistymisen vaikeudesta, vaikeudelle ei asetettu erityisiä määritelmiä
- Yhteydenotto oli vapaaehtoista, puhelimitse tai sovitusti tapaaminen
- Asiakkaita yhteensä 9, (6 n, 3 m) iältään 38-59-v), tapaamisia 1-5/asiakas
- Työkykykoordinaattori pilotissa oli terveydenhuollon sosiaalityöntekijä, taustalla TYP-työkokemusta
- Käytännössä viesti TE-toimistolle asiakkuudesta asiakkaan itsensä kautta (tai kirjallisen suostumuksen antamalla myös työkykykoordinaattorin kautta)
- Asiakkaista neljä ohjattu lääkärille. Työkykykoordinaattori keskusteli anonymisti asiakkaiden tilanteista lääkärin kanssa ja ohjaukset sovitusti tämän jälkeen

Pilottiasiakkaita

- Jokaisella yhteyttä ottaneella oli useita haasteita, somaattisia, psyykkisiä, sosiaalisia, taloudellisia ja näistä yhdistelmiä (unohtamatta työn vieroksuntaa/pelkoa joutua töihin pitkän tauon jälkeen)
- Taloudellisen toimeentulon haasteet, velkajärjestelyt, hylätty sv-etuus...
- Elämäntilanteen muutokset, kuten avioero, hyppäys oravanpyörästä työttömyyteen, maahanmuuttajatausta, kulttuurin vaikutus, huoltajuusriidat
- Iän tuomat tuki- ja liikuntaelin vaivat, ylipaino, mielenterveyden haasteet
- Oppimisen vaikeudet, adhd/add (kesken jääneet tutkimukset) -> katkonainen ura
- Epätietoisuus työterveyden toiminnasta, saako aikaa, mitä sieltä saa
- Jokaista yhdisti se, että toimintakykyä hidastavia, hankaloittavia haasteita oli useampia.
- "Tarvii työkkäriin sen lausunnon"

Jatkossa pohdittavaa

- Toiminnan kytkeytyminen - TE-toimisto – TYP – Sote-asema/keskus (TulSote-hanke: monialaisen tiimin kehittäminen) ?
- Asiakkuuksien hallinta, mihin kokonaisuuteen toiminta kuuluu, missä tiimeissä asiakkaiden asioita käsitellään (vertaa kuntoutustutkimuspoliklinikan kuntoutustyöryhmä) ,kirjaaminen (terveyden-/sosiaalihuollon), tilastointi
- Tiedonvaihto: tieto TE-toimistolle, lupaprosessi, viestintäkanava, yhteistyö
- Oleellista on tuntea TE-toimiston, työttömän työnhakijan polku, ammatillisen kuntoutuksen prosessi ja mikä kuuluu työterveydelle
- Työkyvyn arvioinnissa tarvittavan verkoston tunteminen, miten ohjataan
- Sosiaalisen hyvinvoinnin tuen verkoston tunteminen, miten hakeudutaan

Kiitos!



Palvelumallin työkalukartta

Alustavaa näkemystä ja sisältö täsmentyy myöhemmin,
kun kokemusta palvelumallin toiminnasta saadaan lisää

Työ- ja toimintakyvyn
tuen palvelumallin työkalut
työ- ja toimintakyvyn
tuen tarpeen arviointiin

KYKYVIISARI

Kykyviisari® on työ- ja toimintakyvyn
itsearviointimenetelmä työkäisille.

TUNNISTA TYÖKYVYN TUEN TARVE -muistilista

Muistilista työkykykoordinaattorille ja asiakkaalle yhteisen
alkukartoituksen tueksi

TYÖKALU?

Lyhyt kuvaus työkalusta



Lopuksi | Näkemyksiä jatkokehittämiseen

Yleisiä asioita

- Yksilötasolla oman työn systemaattinen kehittäminen.
- Mikä kehittämisessä on kokeilemisen tai toteuttamisen arvoista.
- Työkyvyn tuen moniammatillinen tiimin kannattaa "testata itseään/ omaa toimintaansa" asiakasvirran tarpeiden mukaisesti.
- Selvittää tarkemmin, mitkä ovat osallisuutta tukevia ominaisuuksia organisaation rakenteissa ja arjen palvelutoiminnoissa.
- Miten ja missä palvelumallissa syntyvää työ- ja toimintakykytietoa hyödynnetään.
- Työkykykoordinaattoreita voisi tulevaisuudessa olla erilaisilla osaamisalueilla, kuten esim. vammaispuoli, nuoret ja maahanmuuttajat.

Palvelumalliin liittyviä asioita

- Monitoimijaisen palveluverkoston sitoutuminen yhteiseen kehittämiseen ja yhdessä määriteltyyn näkökulmaan ja ymmärrys siitä, että kehitys saattaa vaikuttaa myös mukana olevien organisaatioiden sisäiseen palvelutoimintaan.
- Jotta saadaan rakennettua täsmällisempiä palvelukuvauksia, tarvitaan laajempi ja pidempiaikaisempi pilotointi → ymmärrys palvelumallin toimivuudesta ja tuloksista käytännössä.
- Palvelukuvausten ja siihen liittyvien työnkuvien jatkokehittäminen - mikä on riittävän tarkka?
- Kuka omistaa tämän toiminnan (palvelun/ prosessin, omistaja/ omistajat)?
- Mikä on palvelumallin kustannuspaikka?
- Mihin asiakas ja hänen tietonsa kirjataan? Tilastointi, tilastoituminen?
- Mitkä ovat palvelumallin yhteiset työkalut, joita kaikki sitoutuvat käyttämään (esim. lomakkeet, arviointi) → Palvelumallin työkalukartta.
- Miten palvelumallin toiminnan tuloksia mitataan → Palvelumallin mittarikartta.

Mitä tekemättä → Mitä vielä pitää tehdä

Työ- ja toimintakyvyn tuen ekosysteemimalli

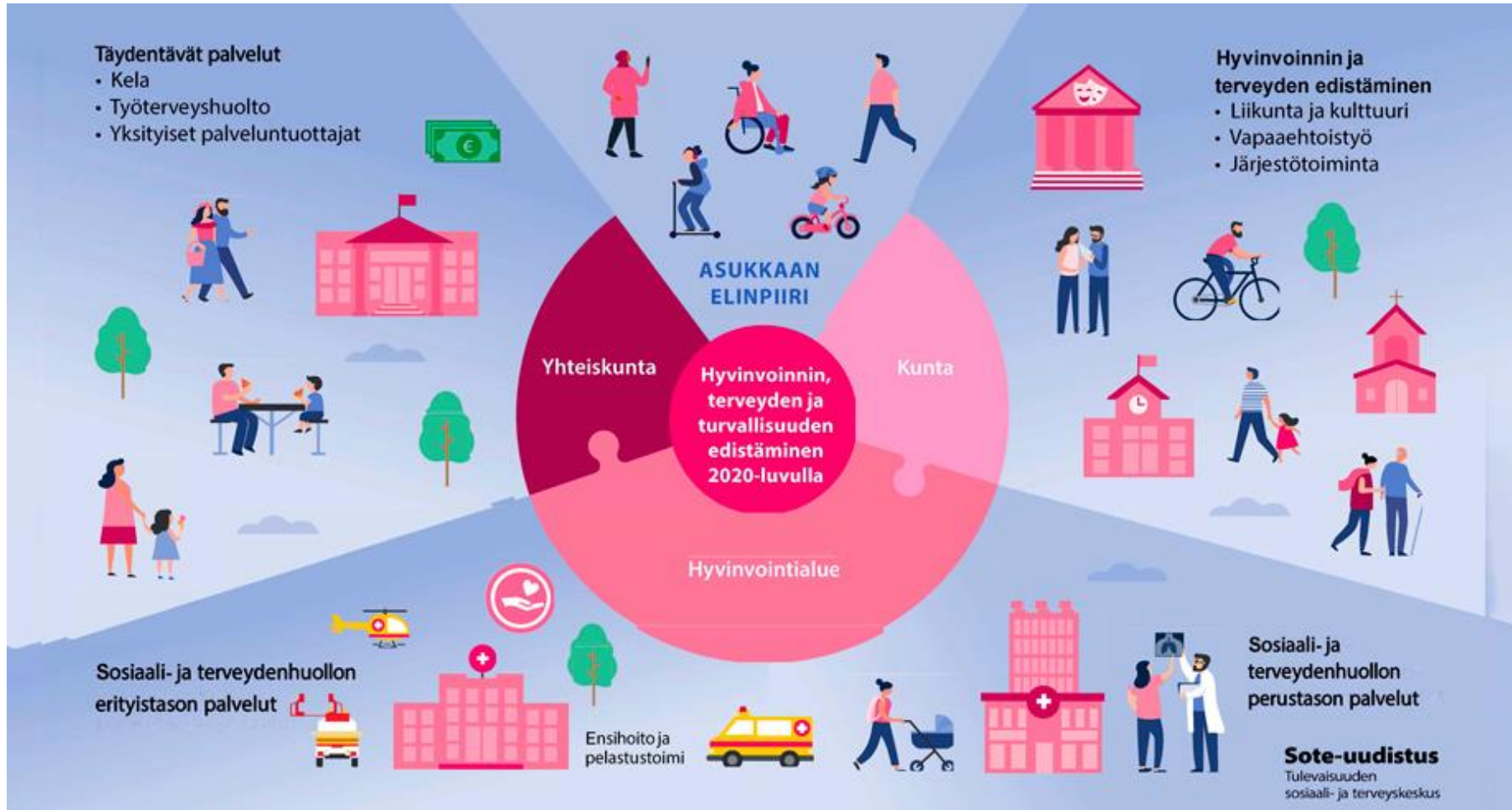
Mitä tekemättä

Mitä tekemättä → Mitä vielä pitää tehdä

- Nykyisten EKHVA työ- ja toimintakyvyn tuen palveluiden kartoittaminen (pirstaleisuus) ja uuden ekosysteemimäisen palvelumallin kehittäminen, joka mahdollisesti kirkastaisi ja yhdistäisi jo olemassa olevia resursseja
- Selvitys nykyisistä henkilömääristä, jotka toimivat alueella, jotta voidaan paremmin suunnitella uusi työ- ja toimintakyvyn tuen palvelumalli → tavoitteena hyödyntää jo olemassa olevia resursseja ilman uusia rekrytointeja
- Digipolun kehittäminen liittyen työ- ja toimintakyvyn tuen palvelumalliin.
- Miten työkyvyn tuki ja siihen liittyvät palvelut sijoittuvat sote-keskuksen moniammatilliseen tiimityöskentelyn malliin? (voimmeko auttaa tässä työssä).
- Miten työkyvyn tuen ja sen tarjoamien palveluiden pariin ohjaututaan? (Miten minä asiakkaana ohjaudun itsenäisesti ja miten minut ohjataan toisten palvelutoimijoiden toimesta?)
- Työkyvyn tuen tiimin sijoittuminen ja omistajuudesta päättäminen
- Työ- ja toimintakyvyn arvioinnit, mitä ja missä tehdään
 - ICF-viitekehitys; Miten toimii ja missä kohtaa työ- ja toimintakyvyn tuen palvelupolkua tulee huomioida?
 - Työ- ja toimintakyvyn arviointiprosessi → Onko jatkossa peruspalvelua vai jakaantuuko peruspalvelujen ja erikoissairaanhoidon kesken jatkossa? Jos jakaantuu, niin miten? Käydäänkö tästä keskustelua tällä hetkellä esim. johtotasolla?
- Näin toimin -käsikirja 1.0 päivittäminen uuden työ- ja toimintakyvyn tuen palvelumallin mukaiseksi



Hyvinvoinnin, terveyden ja turvallisuuden edistäminen 2020-luvulla



1



Lähde <https://thl.fi/fi/tutkimus-ja-kehittaminen/tutkimukset-ja-hankkeet/tulevaisuuden-sosiaali-ja-terveyskeskus-ohjelma>

Etukäteiskysymys 1: Miten voin hyödyntää palvelumallia TYP-työssä?

- Työ- ja toimintakyvyn palvelumallia kuvata jotenkin niin, että...
 - työnhakijalla, osatyökykyisellä tai työvoiman ulkopuolella olevalla henkilöllä on työnhakijan tai aktiivisuuden osoittamiseksi taloudellisia, elämäntilanteeseen (sosiaalinen), työkykyisyytensä arvioimiseen (psykkinen & fyysinen), kuntoutukseen (ammattilliseen tai lääkinälliseen) tai yleiseen hyvinvointiin liittyviä haasteita, voidaan asiakas ohjata sotekeskuksen työkyvyn tuen työkykykoordinaattorille.
 - Ajatuksena, että ”ei laiteta asiakasta työllistymistä edistävään palveluun ennen kuin toimintakykyä on arvioitu”
 - Ohjaus EKHVAN sisältä tai muiden (ulkoisten) sidosryhmätoimijoiden ohjaamana tai asiakkaan omalla yhteydenotolla.
 - Työkykykoordinaattori olisi mahdollisesti sotekeskuksen moniammatillisen tiimin/omatiimin jäsen. Lisäksi ajatuksena olisi, että hänellä on käytettävissä ns. työkyvyn tuen tiimi, jonka toimijoina olisivat mm. lääkäri/lääkärit, toimintaterapeutti, fysioterapeutti, työttömien terveydenhoitaja sekä muina konsultaatio- ja toimijatahoina mm. Kela ja Te-toimisto (huom! TE2024 –uudistus)
- Mikäli TYP-kriteerit ei täyty tai TYP-asiakkuus ei ole oikea-aikainen tai ajankohtainen, voidaan asiakas ohjata työ- ja toimintakyvyn tuen palvelumalliin, jotta mahdolliset asiakkaan tarvitsemien työ- ja toimintakykyyn liittyvien palvelujen saanti varmistetaan.

Etukäteiskysymys 2:

Erityisesti nuorten aikuisten työ- ja toimintakyvyn tuki ja mahdollisuudet kiinnostavat

- Työ- ja toimintakyvyn palvelumallia on kehitetty ensin geneeriseksi, yleiseksi malliksi
- Tarkastelussa oleva kysymys kehittämisessäkin on ollut, että millaisia sisäisiä asiakasryhmiä voidaan palvelumalliin tunnistaa
- Palvelumallia kehitettäessä listattiin erilaisia alueella käytettävissä olevia palveluja Kykyviisarin osa-alueiden mukaisesti ja yleisesti palveluryhmittäin (katso seuraavat diat: Innovatiivinen palvelukehitysidea ja kehitteillä ollut ns. virtuaalisen työllisyystalo –nettisivuston työllisyyden ja työkyvyn tuen palvelut -koosteena), mutta palvelukartta ei vielä ole käytössä ammattilaisten työkaluna
- Pohdinnassa ollut myös, että tulisiko työkykykoordinaattorin olla erikoistunut erityisryhmiin kuten maahanmuuttajat, ikääntyneet työnhakijat, nuoret aikuiset jne.

Kehityksessä esille tullut innovatiivinen palvelukehitysidea

Palvelukartta, joka perustuu Kykyviisarin osa-alueisiin ja yhdistää Te-palveluiden, Kelan, sote-puolen sekä kattavasti myös kolmannen sektorin palvelut liittyen työ- ja toimintakyvyn tuen palvelutarpeisiin

Palveluryhmä 1 Hyvinvointi



Ravitsemusterapia
Ravitsemusterapia on laadun parantamista ja terveyden edistämistä ravitsemusterapian avulla. Ravitsemusterapia on laadun parantamista ja terveyden edistämistä ravitsemusterapian avulla.



Ruoka- ja ravitsemusohjaus
Ruoka- ja ravitsemusohjaus on laadun parantamista ja terveyden edistämistä ravitsemusterapian avulla.



Omaolo
Omaolo on kansallinen digitaalinen palvelu, joka auttaa sinua arvioimaan hoitoa tai palveluita. Omaolo on kansallinen digitaalinen palvelu, joka auttaa sinua arvioimaan hoitoa tai palveluita.



Verkkopuntari - painonhallintaryhmä
Verkkopuntari on ohjelma painonhallintaan ja pysyvään elämäntapamuutoksen tukemiseksi.




Ruokakurssit
Omaolo on kansallinen digitaalinen palvelu, joka auttaa sinua arvioimaan hoitoa tai palveluita.



Vammaispalvelut
Vammaispalvelut ovat sosiaalihuollon erityispalveluja henkilöille, jolla on pitkäaikainen sairaus. Lisäksi on julle muut palveluita, esimerkiksi...

Palveluryhmä 4 Arki



SRK diakoniatyö

Talous- ja velkaneuvonta

Palveluryhmä 2 Osallisuus



TORSTAINA 26.5. HELATORSTAINA HEIKINTALO KIINNI



Saimaan Latu ry
Saimaan Latu ry on osa-alueen toimintayksikkö, joka tarjoaa laulua ja soittoa. Saimaan Latu ry on osa-alueen toimintayksikkö, joka tarjoaa laulua ja soittoa.



Imatran Klubitalo
Imatran Klubitalo on osa-alueen toimintayksikkö, joka tarjoaa laulua ja soittoa. Imatran Klubitalo on osa-alueen toimintayksikkö, joka tarjoaa laulua ja soittoa.



Kulttuuripaja Saimaa
Kulttuuripaja Saimaa on osa-alueen toimintayksikkö, joka tarjoaa laulua ja soittoa. Kulttuuripaja Saimaa on osa-alueen toimintayksikkö, joka tarjoaa laulua ja soittoa.



Eksoten toiminnallinen kuntoutus Porsti
Eksoten toiminnallinen kuntoutus Porsti on osa-alueen toimintayksikkö, joka tarjoaa laulua ja soittoa. Eksoten toiminnallinen kuntoutus Porsti on osa-alueen toimintayksikkö, joka tarjoaa laulua ja soittoa.

Eksoten Veturi

Vapaaehtois/yhdistystoiminta, esim SPR, Martat..

Palveluryhmä 5 Taidot



Etelä-Karjalan Puunsorvaajat
Etelä-Karjalan Puunsorvaajat on osa-alueen toimintayksikkö, joka tarjoaa laulua ja soittoa. Etelä-Karjalan Puunsorvaajat on osa-alueen toimintayksikkö, joka tarjoaa laulua ja soittoa.

Kesäyliopiston kurssit

Kansalaisopiston kurssit

Palveluryhmä 3 Mieli



Mielenterveyden keskusliitto | MTKL.fi
Mielenterveyden keskusliitto on osa-alueen toimintayksikkö, joka tarjoaa laulua ja soittoa. Mielenterveyden keskusliitto on osa-alueen toimintayksikkö, joka tarjoaa laulua ja soittoa.



MIELI ry
MIELI ry on osa-alueen toimintayksikkö, joka tarjoaa laulua ja soittoa. MIELI ry on osa-alueen toimintayksikkö, joka tarjoaa laulua ja soittoa.

Terveysylä/ Mielenterveyspalvelu

Psykofyysinen fysioterapia (Eksote)

Kaikukortti

Palveluryhmä 6 Keho


Hyvinvointivalmentaja-linkki myös tähän

Kaupunkien tarjoamat liikuntamahdollisuudet

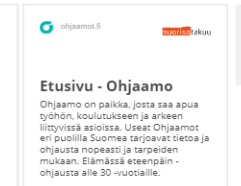
Urheiluseurat

Liikuntaneuvonta -linkki myös tähän

Palveluryhmä 7 Muut työ- ja toimintakyvyn tuen palvelut



Tukea työllistymiseen
Eksoten työelämäpalveluihin kuuluu työllisyyden monialainen yhteispalvelu (TYP) ja tuetun työllistymisen palvelut.



Ohjaamo
Ohjaamo on paikka, josta saa apua työhön, koulutukseen ja arkeen liittyvissä asioissa. Useat Ohjaamot eri puolilla Suomea tarjoavat tietoa ja ohjausta nopeasti ja tarpeiden mukaan. Elämässä eteenpäin - ohjausta alle 30-vuotiaille.

Saimaan Virta ry

Laptuotesäätö



Erikoissairaanhoito

Työ- ja toimintakyvyn sekä kuntoutusmahdollisuuksien arviointi

Katso >



Sosiaalihuolto

Vammaispalvelut, aikuissosiaalityö, maahanmuuttopalvelut

Katso >



SOTE-palvelut

Työttömille ja osatyökykyisille esim. työttömien terveystarkastus, lääkäripalvelut, terapiapalvelut, työ- ja toimintakyvyn arviointi, miete-palvelut

Katso >



Hyvinvointi



Arki



Osallisuus



TYP-palvelut

... miten päästä TYP:een, kriteerit ja TYP...

Katso >



Kela

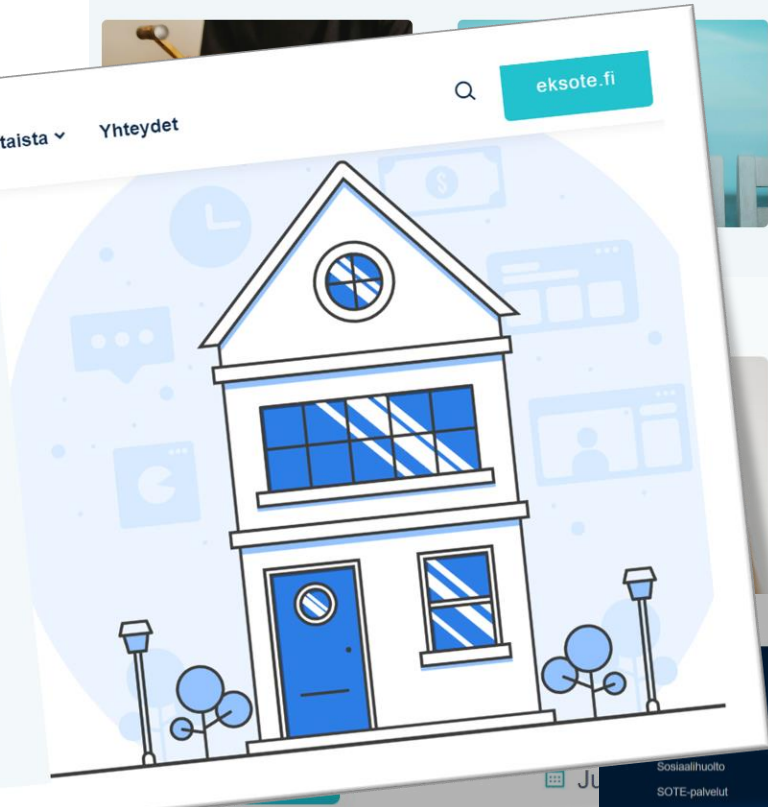


Työllisyyden ja työkyvyn tuen palvelut

Tämä on Etelä-Karjalan sosiaali- ja terveystieteiden (Etelä-Karjalan hyvinvointialueen) digitaalinen työllisyystalo, joka antaa tietoa ja ohjaa sinua Työllisyyden ja työkyvyn tuen palveluissa

Katso kykyviisaria

Chat-palvelu



Blogipostaus 5

Lue lisää



Keho



Muut työ- ja



Linkit muihin palveluihin

Info

Ota yhteyttä

Koti	Koti	Koti
Palvelut	Palvelut	Palvelut
Erikoissairaanhoito	Erikoissairaanhoito	Erikoissairaanhoito
Sosiaalihuolto	Sosiaalihuolto	Sosiaalihuolto
SOTE-palvelut	SOTE-palvelut	SOTE-palvelut
TYP-palvelut	TYP-palvelut	TYP-palvelut
Kela	Kela	Kela
TE-palvelut	TE-palvelut	TE-palvelut
Oma-apu	Oma-apu	Oma-apu
Ajankohtaista	Ajankohtaista	Ajankohtaista
Uutiset	Uutiset	Uutiset
Uutiset	Uutiset	Uutiset
Usein kysytyjä kysymykset	Usein kysytyjä kysymykset	Usein kysytyjä kysymykset
Yhteydet	Yhteydet	Yhteydet

Eksoten työllisyystalossa sinua työelämän haasteisiin

Lorem ipsum dolor sit amet consectetur adipiscing elit ullamcorper elit ullamcorper. Fusce posuere vitae. Dictumst venenatis sapien massa sed eget risus. tempor interdum.

Palvelumme



Työllistyneitä

Työllistyneitä

Työllistyneitä



Kiitos!

Yhteystiedot:

Pirjo Toivanen

Kehittäjä

YHTEINEN TULEVAISUUS– Tulevaisuuden sosiaali- ja terveyskeskus Etelä-Karjalassa

puh. 040 657 5697

pirjo.toivanen@ekhva.fi

Heli Kokkola

Sosiaalityöntekijä

Etelä-Karjalan hyvinvointialue/Kuntoutus

Puh. 044 791 5481

heli.kokkola@ekhva.fi



ETELÄ-KARJALAN
hyvinvointialue